

Wintergersten - Sortenversuch (zweizeilig) 2017

Sorten/Kleinparzellen

Raiffeisen Waren GmbH/BASF Versuchsstandort Gudensberg

Vorfrucht: Winterweizen
Aussaat: 29.09.2016
Ernte: 18.07.2017
Düngung: 65 + 57(+41 S) + 37 = 159 kg N/ha
Unkrautbekämpfung: Malibu 4,0 l/ha
Fungizideinsatz: 2,0 l/ha Eleando am 11.04.2017 - BBCH 32
 1,2 l/ha Adexar + 1,2 l/ha Credo am 06.05.2017 - BBCH 39
Wachstumsregler: 0,6 l/ha Prodax am 11.04.2017 - BBCH 32
 0,3 l/ha Cerone 660 + 0,4 l/ha Medax Top am 06.05.2017 - BBCH 39

Sorte	Unbehandelt		Behandelt		Mehrertrag	% Mehrertrag behandelt zu unbehandelt
	dt/ ha	rel. zu Mittelw.	dt/ ha	rel. zu Mittelw.	dt/ ha	
KWS Infinity	90,0	99	108,3	104	18,3	20,3
California	91,4	100	103,9	100	12,5	13,7
Kathmandu	92,4	101	100,6	96	8,2	8,9
Mittelwert	91,3	100	104,3	100	13,0	14,3

Wintergersten - Sortenversuch (mehrzeilig) 2017

Sorten/Kleinparzellen

Raiffeisen Waren GmbH/BASF Versuchsstandort Gudensberg

Vorfrucht:	Winterweizen
Aussaat:	29.09.2016
Ernte:	18.07.2017
Düngung:	65 + 57(+41 S) + 37 = 159 kg N/ha
Unkrautbekämpfung:	Malibu 4,0 l/ha
Fungizideinsatz:	2,0 l/ha Eleando am 11.04.2017 - BBCH 32 1,2 l/ha Adexar 1,2 l/ha + Credo am 06.05.2017 - BBCH 39
Wachstumsregler:	0,6 l/ha Prodax am 11.04.2017 - BBCH 32 0,3 l/ha Cerone 660 + 0,4 l/ha Medax Top am 06.05.2017 - BBCH 39

Sorte	Unbehandelt		Behandelt		Mehrertrag	% Mehrertrag behandelt zu unbehandelt
	dt/ ha	rel. zu Mittelw.	dt/ ha	rel. zu Mittelw.	dt/ ha	
Sonnengold	91,2	98	115,4	102	24,2	26,5
Quadriga	88,7	95	120,6	106	31,9	36,0
Tepee	77,1	82	101,2	89	24,1	31,3
Tamina	96,9	104	114,7	101	17,8	18,4
KWS Meridian	84,5	90	109,7	97	25,2	29,8
KWS Kosmos	77,9	83	119,1	105	41,2	52,9
KWS Tenor	95,4	102	118,6	104	23,2	24,3
KWS Keeper*	94,7	101	111,6	98	16,9	17,8
LG Veronika	95,8	102	111,5	98	15,7	16,4
Joker*	99,9	107	116,5	103	16,6	16,6
SU Ellen*	99,2	106	114,7	101	15,5	15,6
Lucienne	105,8	113	111,8	98	6,0	5,7
Wootan (Hyb)	99,9	107	115,1	101	15,2	15,2
Trooper (Hyb)	101,7	109	109,6	96	7,9	7,8
Mittelwert	93,5	100	113,6	100	20,1	22,4

*= Resistenz gegen Virustyp BaYMV-2

Wintergersten - Sortenversuch (mehrzeilig) 2017

Sortenvergleich Hybride zu Liniensorten

Raiffeisen Waren GmbH/BASF Versuchsstandort Gudensberg

Sorte	Unbehandelt		Behandelt		Mehrertrag	% Mehrertrag behandelt zu unbehandelt
	dt/ ha	rel. zu Mittelw.	dt/ ha	rel. zu Mittelw.	dt/ ha	
Sonnengold	91,2	99	115,4	101	24,2	26,5
Quadriga	88,7	96	120,6	106	31,9	36,0
Tepee	77,1	84	101,2	89	24,1	31,3
Tamina	96,9	105	114,7	101	17,8	18,4
KWS Meridian	84,5	92	109,7	96	25,2	29,8
KWS Kosmos	77,9	84	119,1	105	41,2	52,9
KWS Tenor	95,4	103	118,6	104	23,2	24,3
KWS Keeper*	94,7	103	111,6	98	16,9	17,8
LG Veronika	95,8	104	111,5	98	15,7	16,4
Joker*	99,9	108	116,5	102	16,6	16,6
SU Ellen *	99,2	108	114,7	101	15,5	15,6
Lucienne	105,8	115	111,8	98	6,0	5,7
Mittelwert Liniensorten	92,3	100,0	113,8	100,0	21,5	24,3
Wootan (Hyb)	99,9	99	115,1	102	15,2	15,2
Trooper (Hyb)	101,7	101	109,6	98	7,9	7,8
Mittelwert Hybridsorten	100,8	100	112,4	100	11,6	11,5

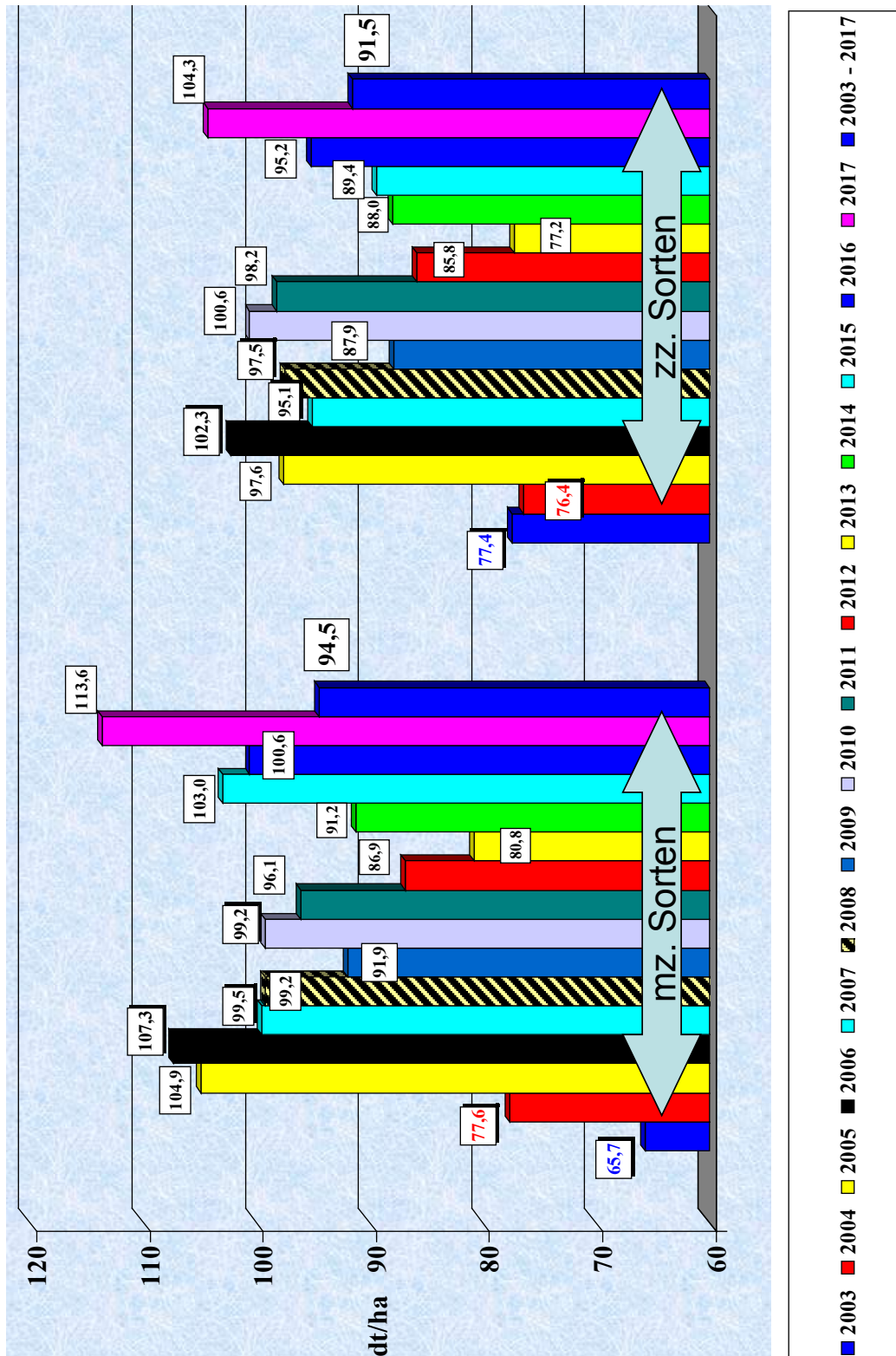
Hybriden - Liniensorten	8,5	109	-1,4	99
------------------------------------	------------	------------	-------------	-----------

*= Resistenz gegen Virustyp BaYMV-2

Bemerkung: Die Sortenprüfung bei den angebauten Hybriden erfolgte analog zu den Liniensorten. Die anbautechnischen Empfehlungen des Züchters konnten bei der Stickstoffdüngung (Menge, Verteilung) versuchstechnisch nicht umgesetzt werden.

Wintergersten - Sortenversuch 2017

15-jähriger Ertragsverlauf, Sorten mehrzeilig und zweizeilig,
mit Fungizidbehandlung
Raiffeisen Waren GmbH/BASF Versuchsstandort Gudensberg



Wintergersten - Sortenversuch 2017

5-jähriger Ertragsverlauf, Sorten mehrzeilig und zweizeilig,
mit Fungizidbehandlung
Raiffeisen Waren GmbH/BASF Versuchsstandort Gudensberg

